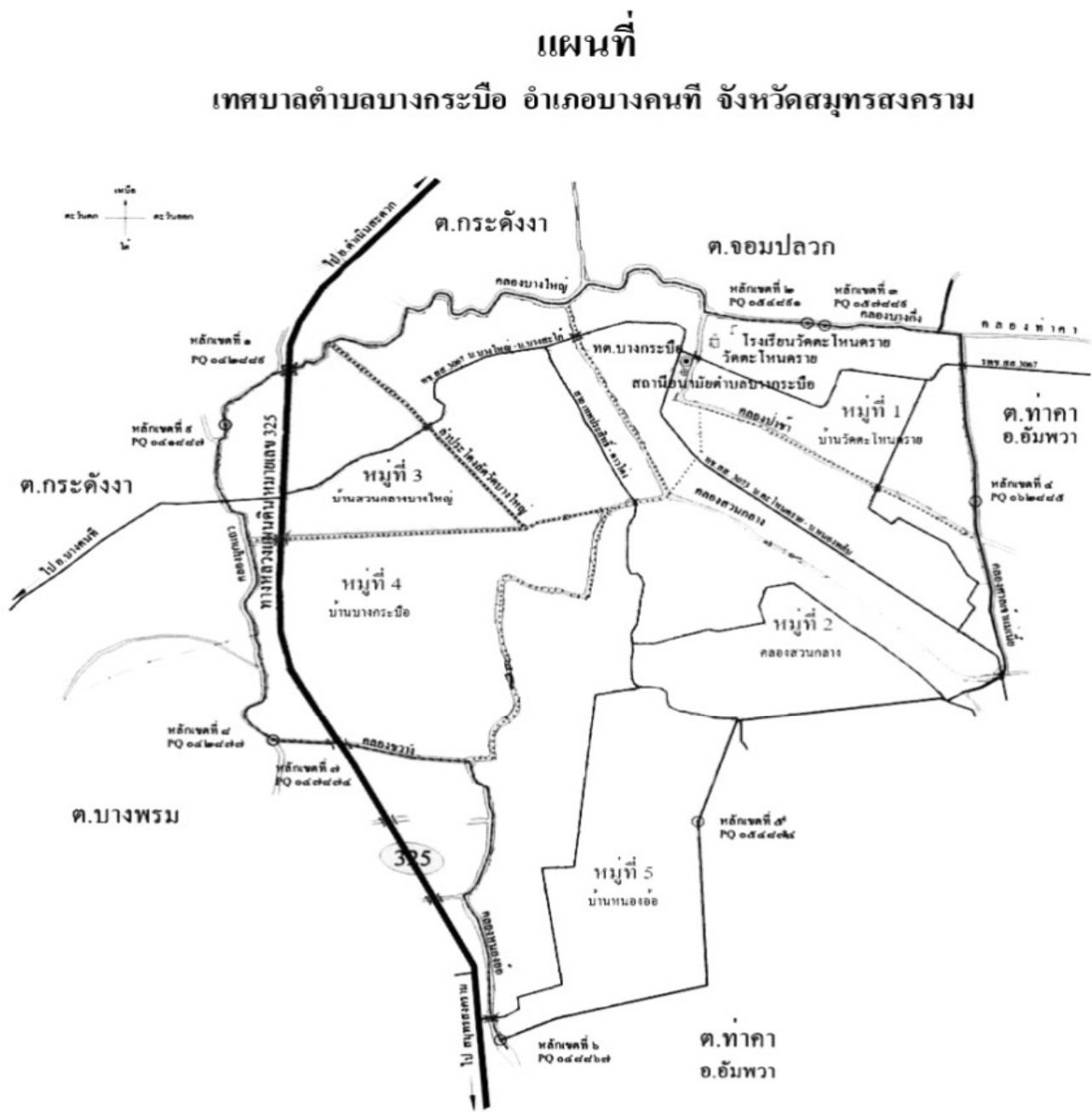


๑. ข้อมูลทั่วไป

๑.๑ แผนที่ตำบลบางกระบือ



เครื่องหมาย

- เขตอำเภอ
- - - - - เขตองค์การบริหารส่วนตำบล
- เขตหมู่บ้าน
- ทางหลวงแผ่นดิน
- ถนนหนว่ยงานอื่น
- ~ ~ ~ แม่น้ำ คลอง
- อบต.บางกระบือ
- ⊕ สถานีอนามัย
- ⌚ วัด
- ▭ โรงเรียน

๑.๒ ที่ตั้ง

ที่อยู่ ๑ หมู่ที่ ๑ ตำบลบางกระบือ อำเภอบางคนที จังหวัดสมุทรสงคราม ๗๕๑๒๐

๑.๓ อาณาเขต

ทิศเหนือ	ติดต่อกับ	ตำบลจอมปลวก อำเภอบางคนที จังหวัดสมุทรสงคราม
ทิศใต้	ติดต่อกับ	ตำบลบางช้าง อำเภออัมพวา จังหวัดสมุทรสงคราม
ทิศตะวันออก	ติดต่อกับ	ตำบลท่าคา อำเภออัมพวา จังหวัดสมุทรสงคราม
ทิศตะวันตก	ติดต่อกับ	ตำบลกระดังงา อำเภอบางคนที จังหวัดสมุทรสงคราม

๑.๔ เนื้อที่

เทศบาลตำบลบางกระบือ มีเนื้อที่ประมาณ ๔.๒๖ ตารางกิโลเมตร หรือประมาณ ๑,๙๖๔ ไร่

๑.๕ ประชากร/ครัวเรือน

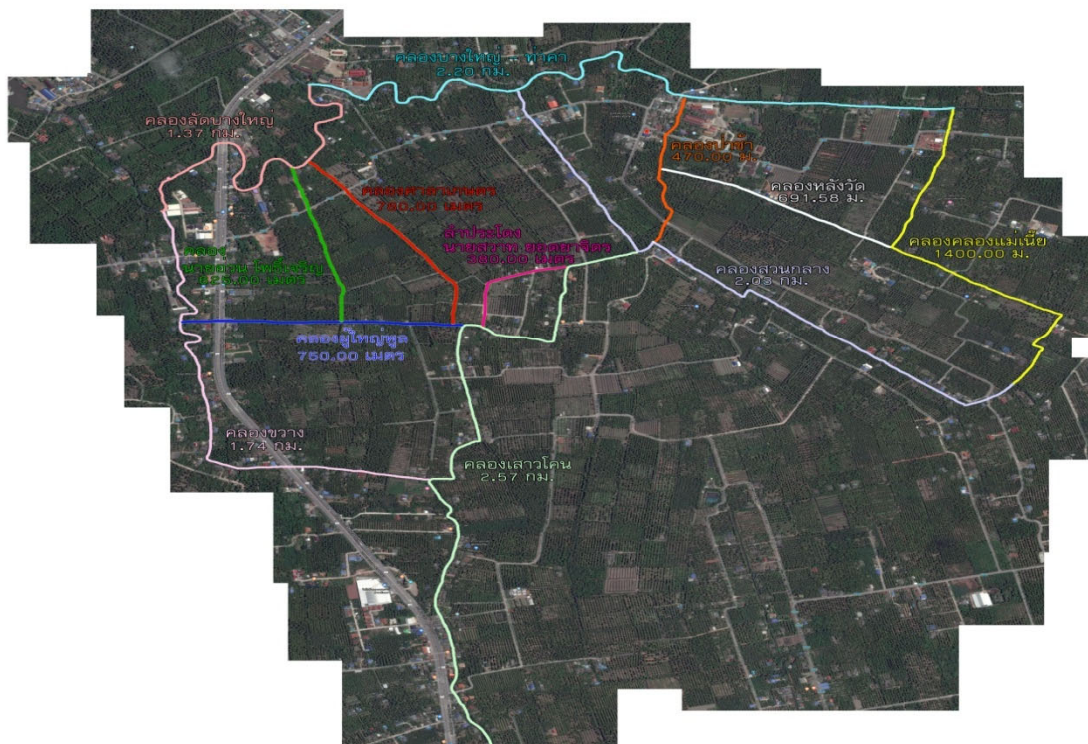
ตำบลบางกระบือ มีประชากรรวมทั้งสิ้น จำนวน ๒,๐๐๖ คน โดยแยกเป็นเพศชาย จำนวน ๙๗๙ คน เพศหญิง จำนวน ๑,๐๒๗ คน มีจำนวนครัวเรือนทั้งสิ้น ๖๗๙ หลังคาเรือน

๑.๗ อาชีพ

ประชาชนโดยส่วนใหญ่ประกอบอาชีพทำการเกษตร เช่น สวนมะพร้าว สวนมะม่วง สวนลิ้นจี่ สวนส้มโอ

๒. คลองในพื้นที่ตำบลบางกระบือ

แผนที่คลองตำบลบางกระบือ



ตำบลบางกระบือเป็นตำบลที่มีลำคลอง และลำประโดง น้อยใหญ่ ไหลผ่าน ครอบคลุมพื้นที่ หมู่บ้าน ทั้ง ๕ หมู่บ้าน โดยต้นน้ำของลำคลองในพื้นที่ตำบลบางกระบือมาจากแม่น้ำแม่กลอง มีแหล่งน้ำ ทางธรรมชาติที่อุดมสมบูรณ์ ประชาชนสามารถใช้ประโยชน์จากแหล่งน้ำธรรมชาติ ไว้อุปโภคบริโภคในครัวเรือน และภาคการเกษตรตลอดทั้งปี ประกอบด้วยคลองหลักๆ และลำประโดง ดังนี้

๑. คลองขวาง กว้างเฉลี่ย ๕.๐๐ - ๙.๕๐ เมตร ระยะทางประมาณ ๑,๓๔๐ เมตร
๒. คลองสวนกลาง กว้างเฉลี่ย ๖.๐๐ - ๘.๐๐ เมตร ระยะทางประมาณ ๒,๐๐๐ เมตร
๓. คลองหลังวัดตะโหนดราย กว้างเฉลี่ย ๓.๕๐ - ๕.๐๐ เมตร
ระยะทางประมาณ ๖๙๐ เมตร
๔. คลองบางกระบือ กว้างเฉลี่ย ๕.๐๐ - ๙.๕๐ เมตร ระยะทางประมาณ ๑,๓๗๐ เมตร
๕. คลองบางใหญ่ กว้างเฉลี่ยประมาณ ๘.๐๐ - ๑๐.๕๐ เมตร
ระยะทางประมาณ ๒,๒๐๐ เมตร
๖. คลองสวโคน- คลองหนองอ้อ กว้างเฉลี่ย ๘.๐๐ - ๑๐.๐๐ เมตร
ระยะทางประมาณ ๒,๕๐๐ เมตร
๗. คลองบ้านแม่เนียบ(บ้านลูกละอองเชื่อมต่อบ้านป่าส้มลิ้ม) กว้างเฉลี่ย ๔.๐๐ - ๘.๐๐ เมตร
ระยะทางประมาณ ๑,๔๐๐ เมตร
๘. คลองป่าช้า กว้างเฉลี่ย ๔.๐๐ - ๖.๐๐ เมตร ระยะทางประมาณ ๔๗๐ เมตร
๙. คลองผู้ใหญ่พูนจากบ้านนางย้วน กว้างเฉลี่ยประมาณ ๔.๐๐ - ๕.๐๐ เมตร
ระยะทางประมาณ ๗๗๐ เมตร
๑๐. คลองศาลาการเกษตร หมู่ที่ ๓ กว้างเฉลี่ย ๓.๐๐ - ๔.๐๐ เมตร
ยาวประมาณ ๗๘๐ เมตร
๑๑. ลำประโดงสาธารณะ หมู่ที่ ๓ (นายอ้วน โพธิ์เจริญ) กว้างเฉลี่ย ๒.๐๐ - ๒.๕๐ เมตร
ยาวประมาณ ๖๒๕ เมตร
๑๒. ลำประโดงสาธารณะ หมู่ที่ ๓ เชื่อมต่อหมู่ที่ ๔ (นายสวาท ยอดยาดิจิตร)
กว้างเฉลี่ย ๒.๐๐ - ๒.๕๐ เมตร ยาวประมาณ ๓๘๐ เมตร
๑๓. ลำประโดงสาธารณะอื่น ๆ ที่ใช้ประโยชน์ร่วมกัน หมู่ที่ ๑ - ๕

๓. วัตถุประสงค์

๑. เพื่อดำเนินการกำจัดผักตบชวาในคลองและลำประโดงพื้นที่ตำบลบางกระบือ
๒. เพื่อจัดกิจกรรมป้องกัน และส่งเสริมให้ประชาชนตระหนักถึงผลกระทบที่เกิดจากผักตบชวา
๓. เพื่อส่งเสริมให้ประชาชนในพื้นที่กำจัดผักตบชวาอย่างต่อเนื่อง
๔. เพื่อให้ประชาชนสัญจรทางน้ำอย่างสะดวกรวดเร็ว และปลอดภัยยิ่งขึ้น
๕. เพื่อป้องกันการเกิดน้ำเน่าเสียในคูคลองและลำประโดง

๔. เป้าหมาย

ผลผลิต

คลองและลำประโดงในพื้นที่ตำบลบางกระบือ มีการกำจัดผักตบชวาแล้วเสร็จตามแผนการปฏิบัติการที่วางไว้

ผลลัพธ์

๑. ประชาชน เกษตรกร มีความตระหนักถึงผลกระทบที่เกิดจากผักตบชวา
๒. ประชาชน เกษตรกร มีการกำจัดผักตบชวาอย่างต่อเนื่อง

- ๓. ประชาชน เกษตรกร สัญจรทางน้ำได้อย่างสะดวก รวดเร็ว และปลอดภัย
- ๔. คูคลองและลำประโดงสะอาด ไม่เน่าเสีย
- ๕. ระบบนิเวศของชุมชนตำบลบางกระบือดีขึ้น

๕. แนวทางการดำเนินการ

๕.๑ ตรวจสอบและจัดลำดับความจำเป็นเร่งด่วนเพื่อดำเนินการจัดเก็บผักตบชวา จัดทำเป็นโครงการ

๕.๒ ดำเนินการจัดเก็บผักตบชวาคูคลองและลำประโดงสาธารณะในพื้นที่ตำบลบางกระบือ โดยกำหนดเป็นปฏิทินการจัดเก็บผักตบชวา ควบคู่กับการรณรงค์ ประชาสัมพันธ์ส่งเสริมการป้องกันและกำจัดผักตบชวา ในรอบปีงบประมาณ พ.ศ.๒๕๖๓ ดังนี้

ลำดับที่	ชื่อคลอง	วัน/เดือน/ปี ที่จะดำเนินการ	หน่วยงานผู้รับผิดชอบ
๑	คลองขวาง	๑ - ๓๑ ตุลาคม ๒๕๖๒	กองสาธารณสุขและสิ่งแวดล้อม สำนักงานเทศบาลตำบล บางกระบือ อำเภอบางคนที จังหวัดสมุทรสงคราม
๒	คลองสวนกลาง	๑ - ๓๐ พฤศจิกายน ๒๕๖๒	
๓	คลองหลังวัดตะโหนดราย	๑ - ๓๑ ธันวาคม ๒๕๖๒	
๔	คลองบางกระบือ	๑ - ๓๑ มกราคม ๒๕๖๓	
๕	คลองบางใหญ่	๑ - ๒๘ กุมภาพันธ์ ๒๕๖๓	
๖	คลองสวโคน- คลองหนองอ้อ	๑ - ๓๑ มีนาคม ๒๕๖๓	
๗	คลองบ้านแม่เนี้ย(บ้านลุงละอองเชื่อมต่อบ้านป่าส้มลิ้ม)	๑ - ๓๐ เมษายน ๒๕๖๓	
๘	คลองป่าช้า	๑ - ๓๑ พฤษภาคม ๒๕๖๓	
๙	คลองผู้ใหญ่พูนจากบ้านนางย้วน	๑ - ๓๐ มิถุนายน ๒๕๖๓	
๑๐	คลองศาลาการเกษตร หมู่ที่ ๓	๑ - ๓๑ กรกฎาคม ๒๕๖๓	
๑๑	ลำประโดงสาธารณะ หมู่ที่ ๓ (นายอ้วนโพธิ์เจริญ)	๑ - ๓๑ สิงหาคม ๒๕๖๓	
๑๒	ลำประโดงสาธารณะ หมู่ที่ ๓ เชื่อมต่อกับหมู่ที่ ๔ (นายสวาท ยอดยาศิตรี)		
๑๓	ลำประโดงสาธารณะอื่น ๆ ที่ใช้ประโยชน์ร่วมกัน หมู่ที่ ๑ - ๕	๑ - ๓๑ กันยายน ๒๕๖๓	

หมายเหตุ : ๑. ในการกำหนดวัน/เดือน/ปี ในการปฏิบัติการลงกำจัดผักตบชวา นั้น คือจะเลือกดำเนินการในวันใดวันหนึ่งของเดือนนั้น ๆ เท่านั้น โดยไม่ได้ลงทำการจัดเก็บผักตบชวาทุกวัน เป็นเพียงการตั้งกรอบระยะเวลาไว้เท่านั้น

๒. กำหนดการอาจมีการเปลี่ยนแปลงได้ตามความเหมาะสม

๓. การดำเนินการจัดเก็บผักตบชวา สามารถดำเนินการได้ทั้งการจ้างเหมาบริการและจิตอาสา

๕.๓ ติดตามประเมินผลปริมาณผักตบชวาอย่างต่อเนื่อง โดยการเฝ้าสังเกตปริมาณผักตบชวาในพื้นที่

๕.๔ สรุปรายงานผลการปฏิบัติงานให้อำเภอบางคนที่ จังหวัดสมุทรสงคราม ทราบ ทุกๆ วันที่ ๒๕ ของเดือน รวมถึงการนำข้อมูลมาทำการวิเคราะห์เพื่อให้เกิดการพัฒนาอย่างยั่งยืนในอนาคต โดยเจ้าหน้าที่ผู้มีส่วนเกี่ยวข้องเป็นผู้ดำเนินการ

๖. พื้นที่รับผิดชอบ

คลองและลำประโดงทุกสาย ในพื้นที่ตำบลบางกระบือ อำเภอบางคนที จังหวัดสมุทรสงคราม

๗. วัสดุอุปกรณ์

๑. เรือตัดกำจัดวัชพืช
๒. คราดตัดวัชพืช
๓. วัสดุอุปกรณ์อื่น

๘. บุคลากรที่เกี่ยวกับการปฏิบัติงาน

๑. ผู้นำท้องที่ นำโดย กำนันตำบลบางกระบือ ผู้ใหญ่บ้านทุกหมู่บ้าน ฯลฯ
๒. ผู้นำท้องถิ่นเทศบาลตำบลบางกระบือ นำโดยนายกเทศมนตรี ฯลฯ
๓. พนักงานเทศบาลทุกคน
๔. หน่วยงานราชการที่เกี่ยวข้องกับพื้นที่เทศบาลตำบลบางกระบือ
๕. หน่วยงานเอกชนที่เกี่ยวข้อง
๖. ประชาชนในตำบลบางกระบือทุกคน